

## DE HIELMERKEN VAN ROGIER WILKINS

door Jos Boelsma

Rogier Wilkins werd omstreeks 1607 geboren in York, Engeland. Volgens zijn huwelijksintekening, in 1633 te Amsterdam, trouwt hij met Dorothea Willems. Hij is dan als barbier werkzaam in de Lange Brugsteeg. Op 15 juni 1649 staat hij in de "inbrengregisters" van de weeskamer vermeld en wordt dan 'tabacxpijpmaecker' genoemd. In juli 1649 huwt hij opnieuw, nu met Elsgie Green, die ook uit Engeland afkomstig is. Inmiddels woont hij op de Fluwelenburgwal, nu Oudezijds Voorburgwal geheten. In de intekeningsakte staat hij nog steeds als pijpmaker vermeld en tekent met het bekende RW monogram, zoals hij dat ook op zijn pijpen plaatste. Uit zijn huwelijk worden acht kinderen geboren. Na 1651 komt hij te overlijden.

Ik heb een onderzoekje gedaan naar de vormen en hielmerken van pijpen die Rogier Wilkins gemaakt heeft. Het gebruikte materiaal komt uit de kollekties van Ron de Haan en ondergetekende. De pijpen zijn in het algemeen goed van kwaliteit en het merendeel is geglaasd. Toch waren het produkten voor de gewone man, want versieringen en instempelingen komen praktisch niet voor. Er zijn drie types te onderscheiden:

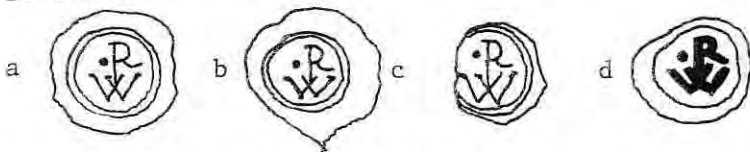
type I: slanke ketel, radering rondom  
(soms alleen op de voorzijde)

Hoogte: 3,2 tot 3,6 mm.

Breedte: 1,7 tot 1,8 mm.

Opening: 1,0 tot 1,2 mm.

De merken vertoonden de volgende verschillen in uitvoering en grootte:



- a. merk 3,5 mm breed, 4 mm hoog, in cirkel, met punt.
- b. merk 3,0 mm breed, 4 mm hoog, in cirkel, met punt.
- c. merk 4,0 mm breed, 4,5 mm hoog, in cirkel. De punt staat hoger dan bij a en b.
- d. merk 4,0 mm breed, 3,5 mm hoog, niet omsloten door een cirkel. Het merk heeft een "zwaardere" uitvoering dan de voorgaande merken.

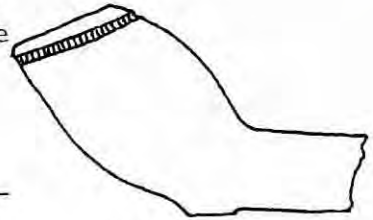
type II: gedrongen, bolle ketel, radering rondom, minder duidelijke hiel.

Hoogte: 3,2 tot 3,4 mm.

Breedte: 1,9 tot 2,1 mm.

Opening: 1,1 tot 1,2 mm.

Op dit type stonden de volgende merken.



a. merk 4,0 mm breed, 4,0 mm hoog, niet omgeven door een cirkel, zonder punt.

b. merk 4,0 mm breed, 5,0 mm hoog, niet omgeven door een cirkel, met punt.

c. merk 4,5 mm breed, 3,5 mm hoog, in cirkel, met punt.

d. merk 4,0 mm breed, 4,5 mm hoog, in cirkel, met punt.

e. merk 3,0 mm breed, 3,5 mm hoog, niet omgeven door een cirkel, met punt.

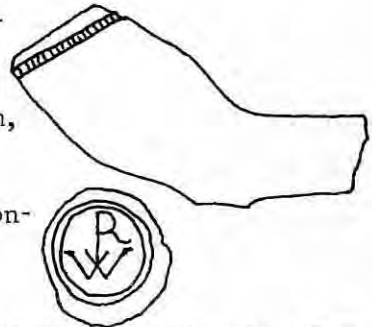
type III: "dubbel conische" kop, radering rondom, vlakke hiel.

Typisch "Amsterdams" produkt.

Hoogte 3,4 mm, breedte 1,8 mm, opening 0,95 mm.

Het merk op deze kop is:

4,0 mm breed, 4,5 mm hoog, zonder punt, omsloten door een cirkel.



Uit dit onderzoekje mag worden afgeleid dat de pijpmaker Rogier Wilkins in de loop der jaren verschillende malen nieuwe hielstempels en mallen voor zijn pijpen heeft laten vervaardigen.

Geraadpleegde bronnen:

F.H.W.Friederich. Pijpelogie. Vorm, versiering en datering van de Hollandse kleipijp. A.W.N.-monografie no.2, 1975

D.H.Düco. De Kleipijp in de Zeventiende Eeuwse Nederlanden.

The Archaeology of the Clay Tobacco Pipe V.Europe 2. BAR 106(ii), 1981